

Envoyé en préfecture le 03/10/2024

Reçu en préfecture le 03/10/2024

Publié le 03/10/2024

ID : 089-200039642-20240926-69\_2024-DE

**Le Tonnerrois**  
**en bourgogne**  
COMMUNAUTÉ DE COMMUNES



# Synergie Tonnerroise

## Notre Projet de Territoire



## Édito "Être heureux dans le changement"

Le Tonnerrois en Bourgogne a des défis importants à relever !

Tout comme d'autres, notre territoire a subi ces quinze dernières années un choc économique lié à la désindustrialisation. Face à une population en baisse, vieillissante et à une hausse de la précarité, la Communauté de Communes s'est lancée dans une démarche nouvelle : co-construire une vision du développement à venir du Tonnerrois.

Depuis un an maintenant, la Communauté de Communes a réuni l'ensemble des parties prenantes volontaires (acteurs publics, privés, associatifs, artistiques et citoyens) pour élaborer un projet de territoire partagé par tous. Plusieurs séminaires et sessions de travail nous ont permis de mettre en évidence des enjeux et des orientations stratégiques. Nous avons également travaillé à l'identification d'objectifs et d'actions, dont certains sont présentés dans ce document.

Un projet de territoire est une ambition commune pour notre lieu de vie. Ce document constitue notre nouvelle boussole et marque une étape dans la transformation de notre territoire. Il nous permettra d'aller collectivement vers un modèle de développement plus résilient, et de nous adapter aux changements économiques, climatiques et sociaux à venir.

Ensemble, construisons notre territoire et continuons d'inventer de nouvelles façons de vivre-ensemble.

Anne JERUSALEM, Présidente de la Communauté de Communes  
Le Tonnerrois en Bourgogne

## SOMMAIRE

Le Tonnerrois en Bourgogne : un territoire en recherche d'un nouveau modèle de développement	6
Le développement territorial : moteurs de développement et dynamique des revenus	8
Le Modèle Productif-Public-Social-Retraite du Tonnerrois en Bourgogne	10
Zoom sur les revenus résidentiels	
Zoom sur les revenus pendulaires	
Zoom sur l'emploi et la crise du Covid19	
Rebondir et faire évoluer le modèle de développement	18
Enjeux et orientations stratégiques	20
Le maillage des services structurants du territoire	22
Le vivre ensemble, accueil et dynamisme économique	24
L'engagement dans les transitions sociétales et environnementales	26
Zoom sur les actions travaillées ensemble	28
Vision et gestion	34



# LE TONNERROIS EN BOURGOGNE UN TERRITOIRE EN RECHERCHE D'UN NOUVEAU MODÈLE DE DÉVELOPPEMENT

Les sessions de travail menées se sont fondées sur un **diagnostic socio-économique par les moteurs de développement**. Il a montré que l'économie du territoire repose pour beaucoup sur un **modèle « Productif- Public- Social –Retraite »**. L'analyse menée a également portée sur les effets de la crise du Covid 19. Enfin, elle a mis en avant l'importance de **l'effet local** pour rebondir après un choc économique important.

## Connaître son modèle de développement

L'approche en terme de modèle présente l'avantage de proposer une représentation synthétique et immédiate du fonctionnement macroéconomique local des territoires et une vision transversale et systémique de leur fonctionnement qui dépasse l'approche sectorielle classique.

Connaître le modèle de développement de son territoire permet de formaliser des enjeux de développement, de poser les bases d'une réflexion stratégique en s'appuyant sur un langage commun et de déployer une réflexion prospective.



## Le développement territorial : moteurs de développement et dynamique des revenus

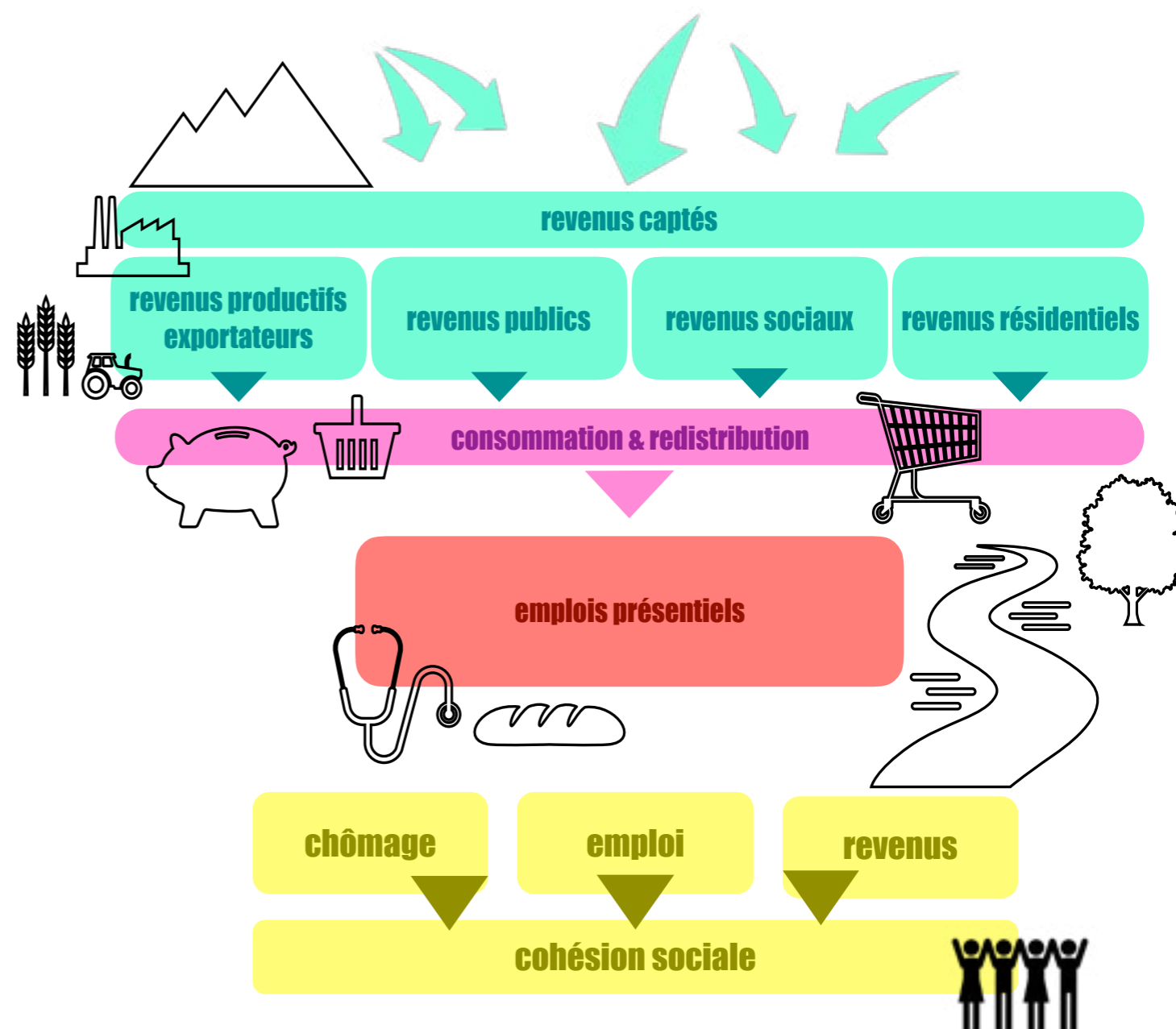
Depuis une vingtaine d'année, les travaux développés par le chercheur Laurent Davezies ont permis de démontrer que les mécanismes du développement territorial répondaient à des logiques radicalement différentes de celles observées au niveau macro-économique.

Alors qu'à l'échelle des nations, la variable clef du développement demeure le PIB, c'est-à-dire la création de richesses, au niveau local, c'est le revenu qui demeure la pierre angulaire. La relation croissance du PIB - croissance de l'emploi - réduction du chômage et de la pauvreté qui s'opère assez mécaniquement à l'échelle des nations n'est pas nécessairement opératoire à des échelles géographiques plus fines. Il est effectivement assez fréquent d'observer des territoires bénéficiant d'une forte croissance de leur PIB et de l'emploi pâtir d'une détérioration manifeste de leur niveau de cohésion sociale.

En d'autres termes, **au niveau territorial, croissance ne signifie pas nécessairement développement. Le niveau de développement d'un territoire dépend en réalité bien plus de sa capacité à capter de la richesse (revenu) qu'à seulement en produire (PIB).** Or les modalités de captation du revenu ne se limitent pas à l'exportation de biens et de services mais font aussi appel à des mécanismes redistributifs publics et privés. Laurent Davezies a classé ces mécanismes en **trois composantes : l'économie résidentielle, l'économie publique et les transferts sociaux.**

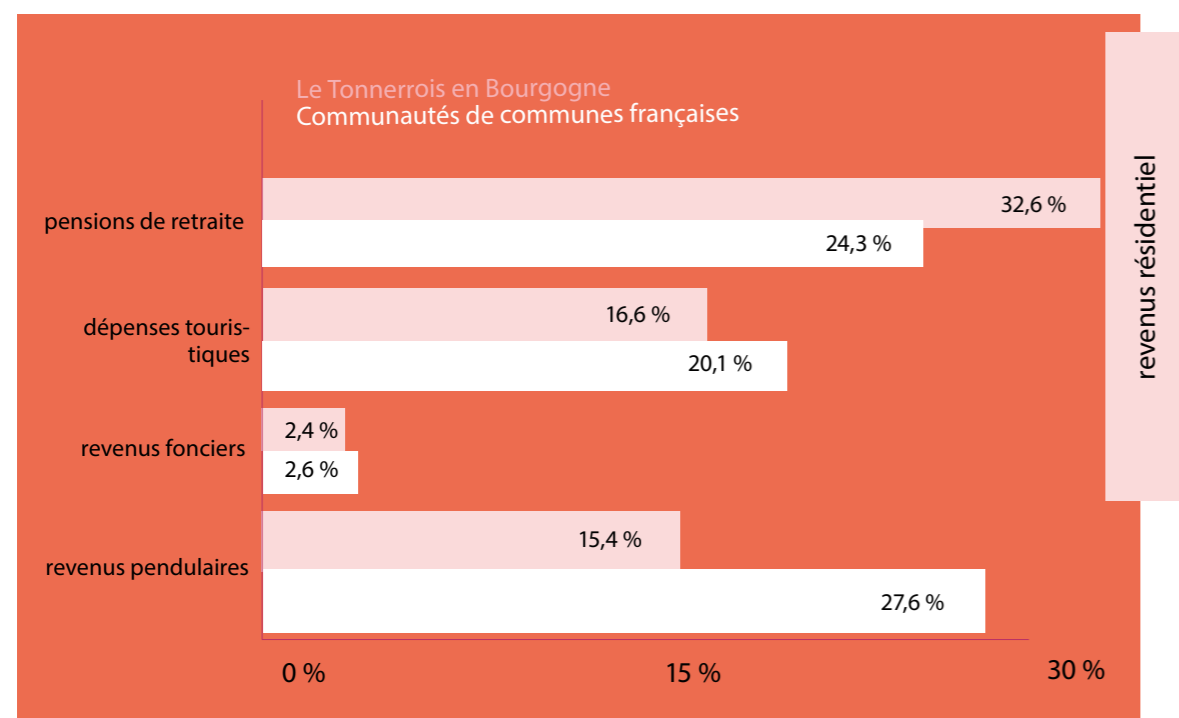
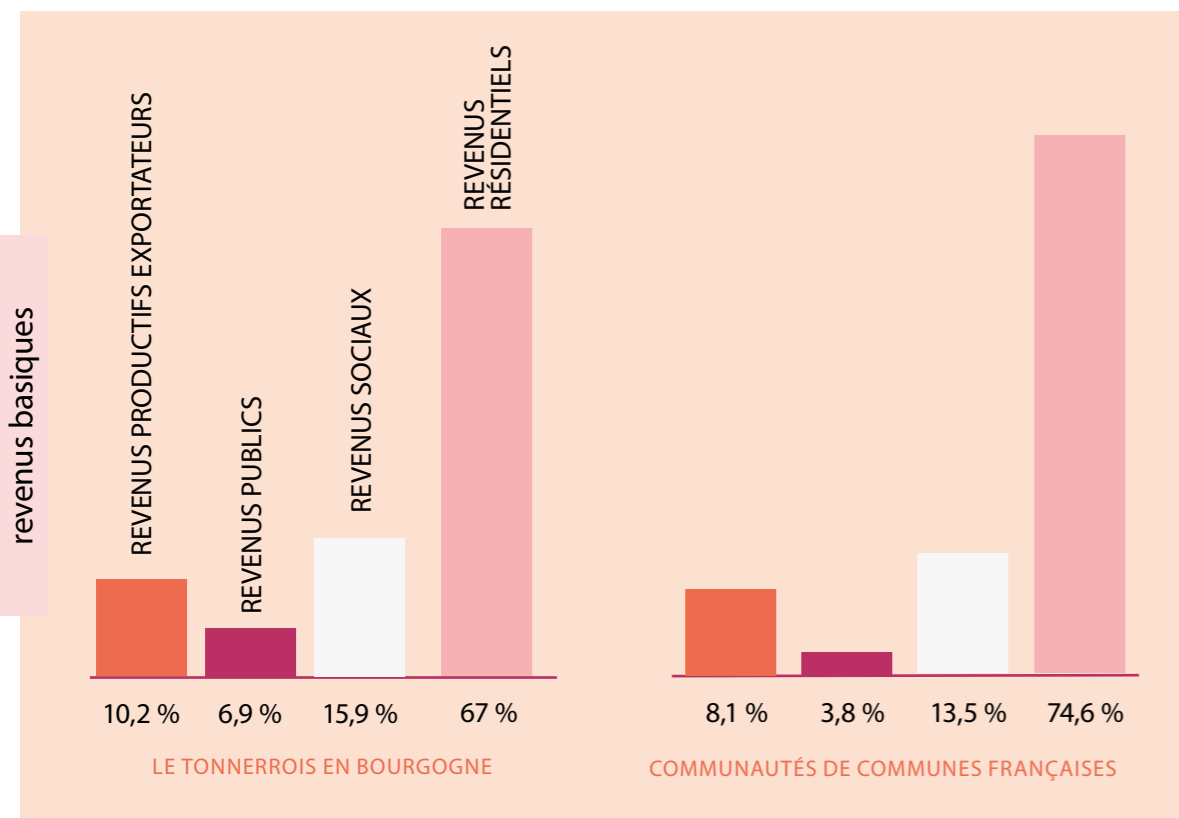
Le développement des territoires dépend donc de la capacité à capter des revenus de l'extérieur et à les redistribuer dans l'économie locale par la consommation. (cf. Fig.1).

Laurent Davezies identifie quatre grands types de revenus captés en provenance de l'extérieur : les revenus productifs exportateurs, composante « mondialisée» des économies locales; les revenus publics, amortisseur de choc économique; les revenus sociaux, vecteur de réduction des inégalités; les revenus résidentiels, principaux moteurs des économies locales



Les moteurs de développement et la dynamique des revenus, d'après Laurent Davezies. Six

## Le Modèle Productif-Public-Social-Retraite du Tonnerrois en Bourgogne



L'analyse des moteurs de développement du territoire du Tonnerrois en Bourgogne en comparaison avec d'autres communes françaises révèle :

- Une **surreprésentation des revenus PRODUCTIFS exportateurs**, résultante d'une histoire industrielle et agricole encore présente mais en déclin
- Une **nette surreprésentation des revenus PUBLICS**, qui atteste de la dépendance de l'économie locale au secteur public
- Une **nette surreprésentation des transferts SOCIAUX** qui suggère une situation locale défavorable
- Une **sous-représentation des revenus résidentiels** et où dominent les pensions de RETRAITE.

Ce modèle est symptomatique d'une érosion substantielle de la base productive du territoire (industrielle et agricole), d'une forte dépendance à l'économie publique, d'un accroissement des difficultés sociales pour partie lié aux destructions d'emplois dans la sphère productive concurrentielle, et d'un vieillissement prononcé de la population résidente. **Ce modèle est emblématique d'un grand nombre de territoires** du nord et de l'est de la France, anciens bastions industriels, qui ont dû affronter la **désindustrialisation** à partir des années 1960-70.

### Zoom sur les revenus résidentiels

Les revenus résidentiels sont composés des **revenus qui proviennent de l'extérieur comme les pensions de retraites, les dépenses touristiques et les dépenses liées aux déplacements pendulaires du territoire**. La répartition de ces revenus dans le Tonnerrois montre que l'économie résidentielle repose beaucoup sur les pensions de retraite, et beaucoup moins sur les dépenses touristiques et pendulaires que dans d'autres communauté de communes. La composition de ces revenus est le **reflet d'un vieillissement de la population locale, d'un déficit d'attractivité économique et d'un relatif niveau d'enclavement** qu'atteste le faible poids des revenus pendulaires.

### Méthode : les indicateurs utilisés

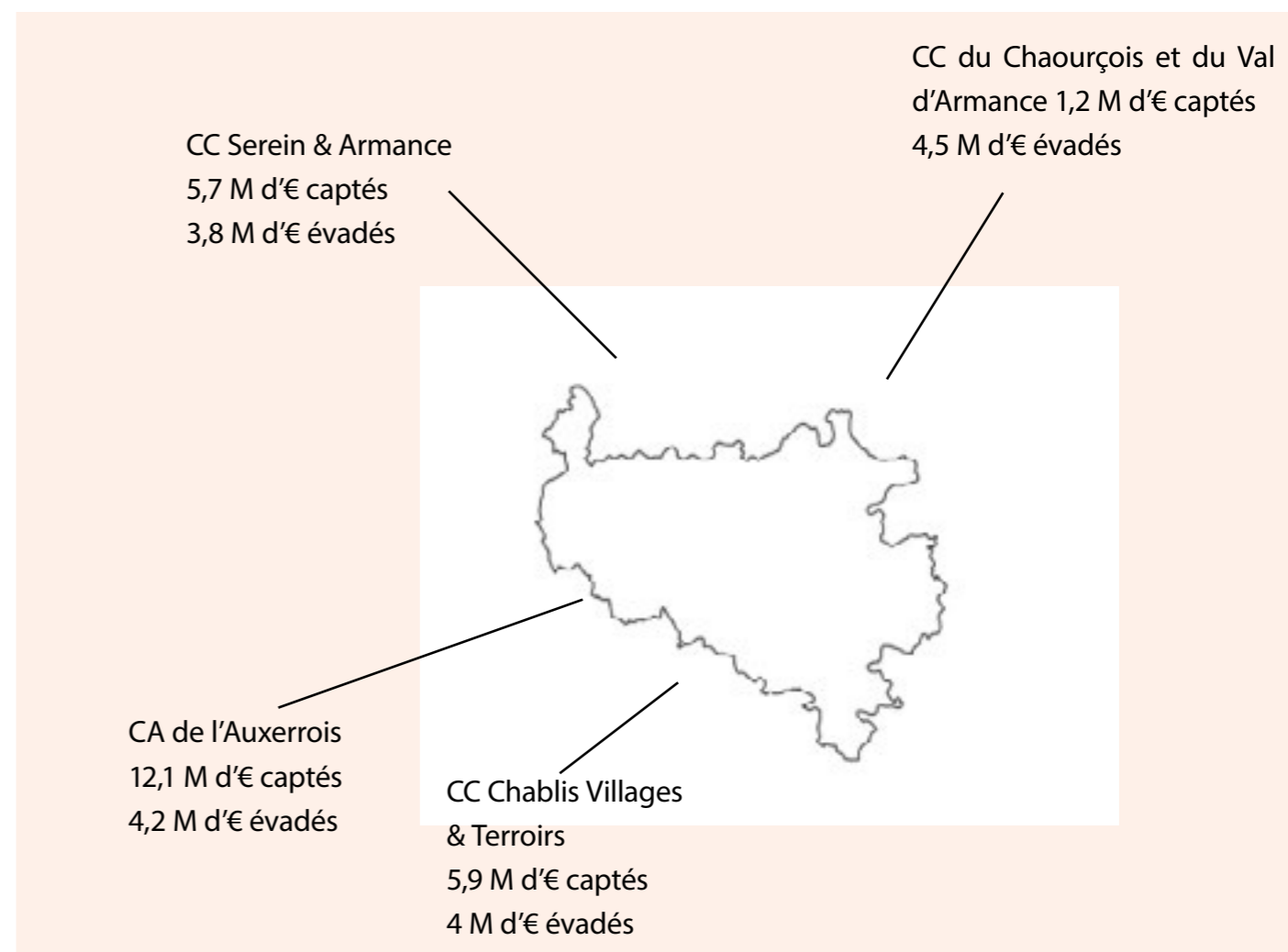
**Le potentiel de captation de richesses** : cet indicateur permet d'appréhender le degré d'attractivité d'un territoire à travers sa capacité à capter de la richesse à l'extérieur de son périmètre. Il est calculé en rapportant le volume total de revenus captés (revenus productifs exportateurs, revenus publics, revenus sociaux et revenus résidentiels) à la population résidente. Plus l'indicateur est important, plus cela signifie que le potentiel de captation est élevé.

**L'effet multiplicateur ou propension à consommer localement** : cet indicateur permet d'appréhender le degré de redistribution des revenus captés à l'extérieur d'un territoire dans son économie locale ; autrement dit la propension à consommer localement. Il est calculé en rapportant le volume total de revenus captés à l'extérieur (revenus productifs exportateurs, revenus publics, revenus sociaux et revenus résidentiels) au nombre d'emplois présents. Exprimé en euros, l'effet multiplicateur peut se lire comme le volume de revenus captés nécessaire pour la création d'un emploi présentiel supplémentaire. Plus complexe dans sa lecture que l'indicateur précédent, il doit se lire « à l'envers » : plus il est élevé, plus cela signifie que la propension locale à consommer est faible et inversement.

**Le taux de couverture en emplois présentsiels** : cet indicateur permet de mesurer la densité en emplois présentsiels sur un territoire donné. Il est calculé en rapportant le nombre d'emplois présentsiels à la population résidente.

### Zoom sur les revenus pendulaires

Les revenus pendulaires concernent la capacité à dépenser localement dans le cadre des mouvements domicile-travail.



L'analyse des transferts de masse salariale liés aux mouvements pendulaires indique que le territoire du Tonnerrois :

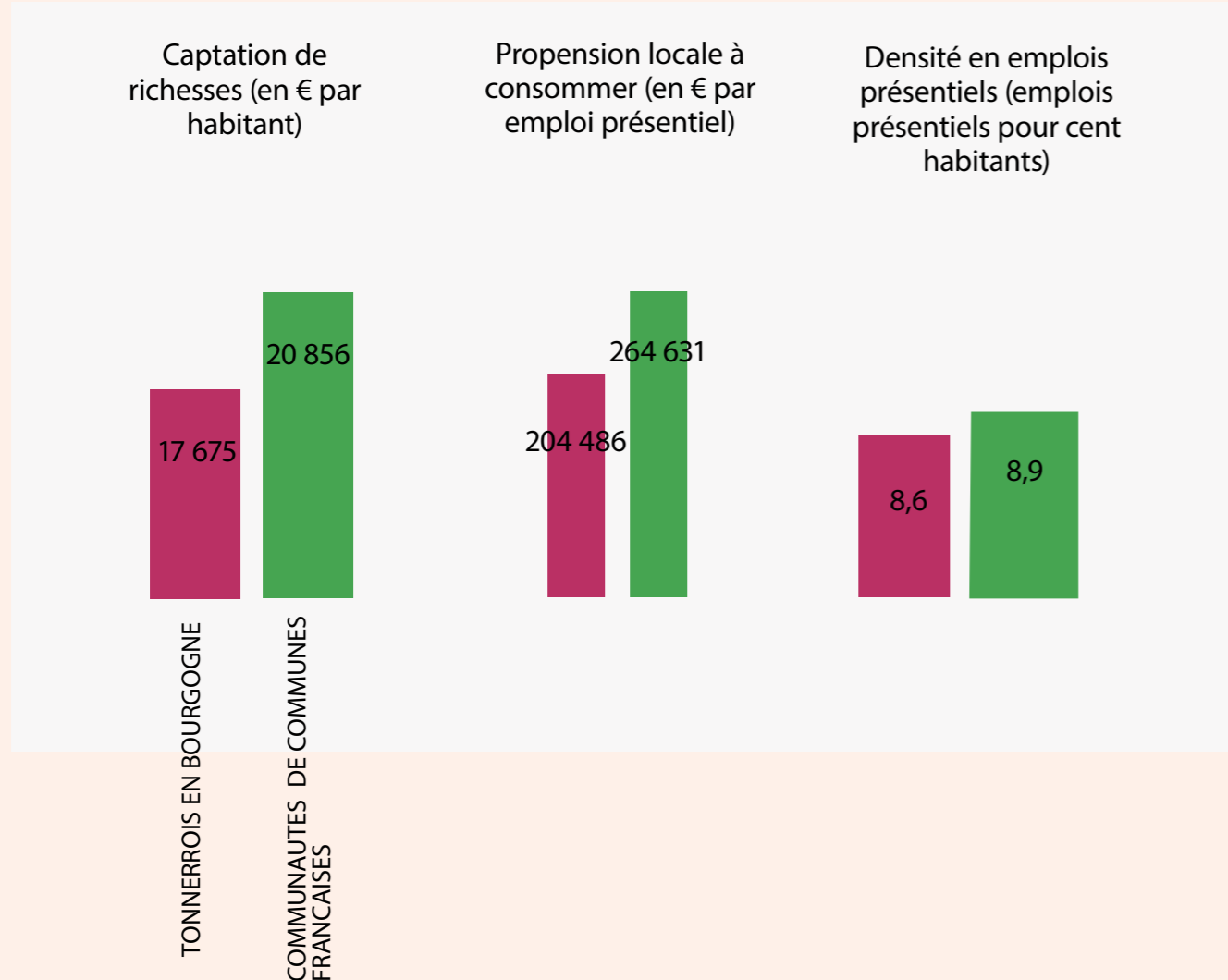
- redistribue 28,2 millions d'euros de masse salariale parce qu'une partie de ses emplois est occupée par des actifs qui résident hors de son périmètre ;
- capte 44,8 millions d'euros de masse salariale en envoyant une part de ses actifs travailler en- dehors de son périmètre ;
- soit un solde positif de 16,6 millions d'euros.

Ces transferts s'organisent préférentiellement pour la captation : en provenance de la CA d'Auxerre et dans une moindre mesure de la CC Chablis, Villages et Terroirs et la CC Serein et Armance ainsi que de la Métropole du Grand Paris. Pour l'évasion, ces transferts se font en direction de la CC du Chaourçois et du Val d'Armance, la CA de l'Auxerrois et la CC Chablis, Villages et Terroirs.

Une fois déterminées les modalités de captation de revenu du territoire, il est nécessaire d'évaluer si ces flux de revenus captés sont plus ou moins bien redistribués dans les circuits économiques locaux. L'analyse des indicateurs relatifs aux effets de la consommation sur l'emploi présentiel révèle :

- un **volume de revenus captés par habitants inférieur à la moyenne** des communautés de communes françaises
- une **propension locale à consommer supérieure à la moyenne** qui suggère que le territoire est sujet à une moindre évasion commerciale.
- une **densité en emplois présentsiels légèrement inférieure** à la moyenne.

Autrement dit, **la faible capacité à capter du revenu n'est pas compensée par la bonne propension locale à consommer, réduisant d'autant le nombre d'emplois présentsiels créés.**



Route du Tonnerrois, printemps 2022, Julien Laine-Pradines/CCLTB

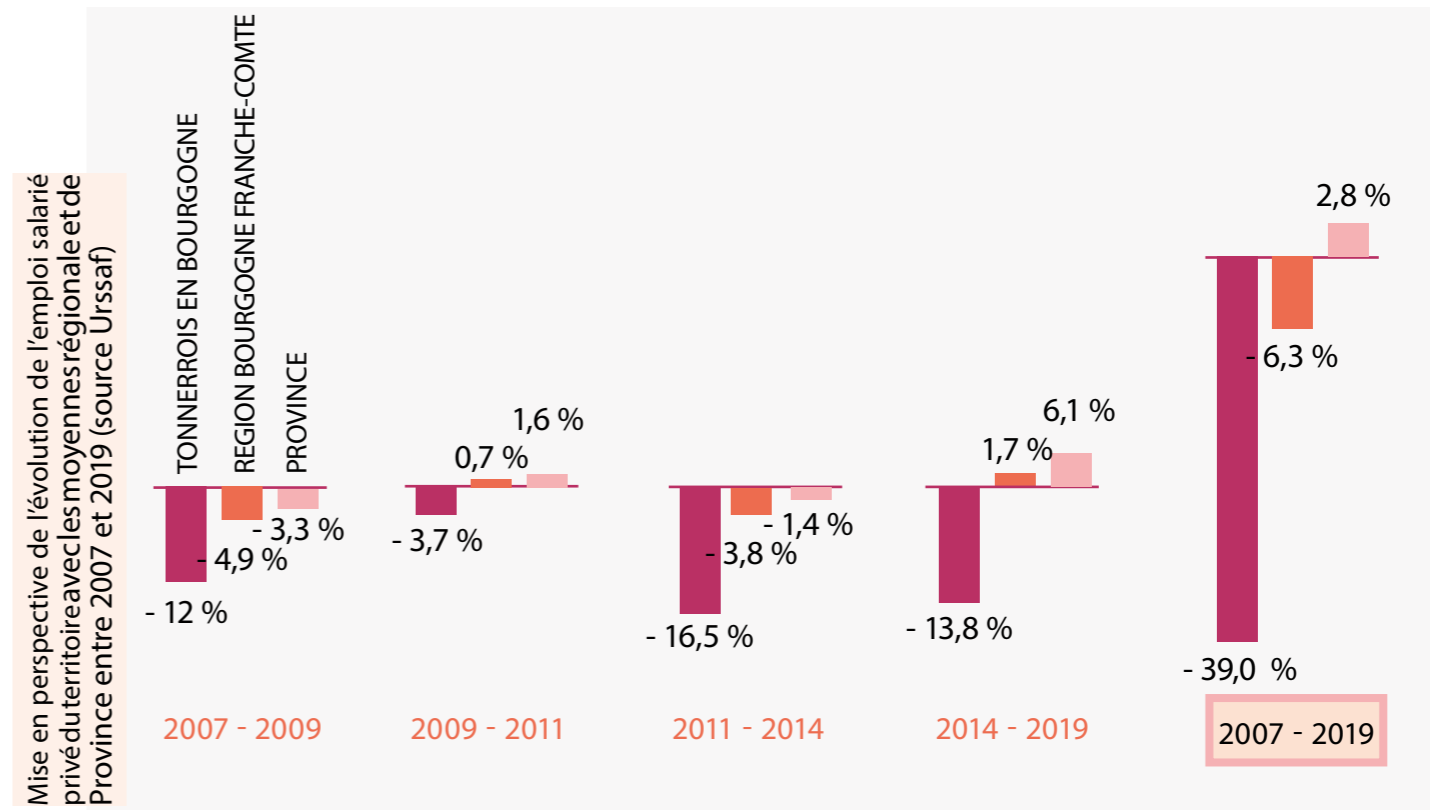


### Zoom sur l'emploi et la crise du Covid 19

Entre 2007 et 2019, le territoire a connu une période de "grande récession". Il a perdu 1 362 emplois salariés privés, soit une baisse de 39% sur cette période.

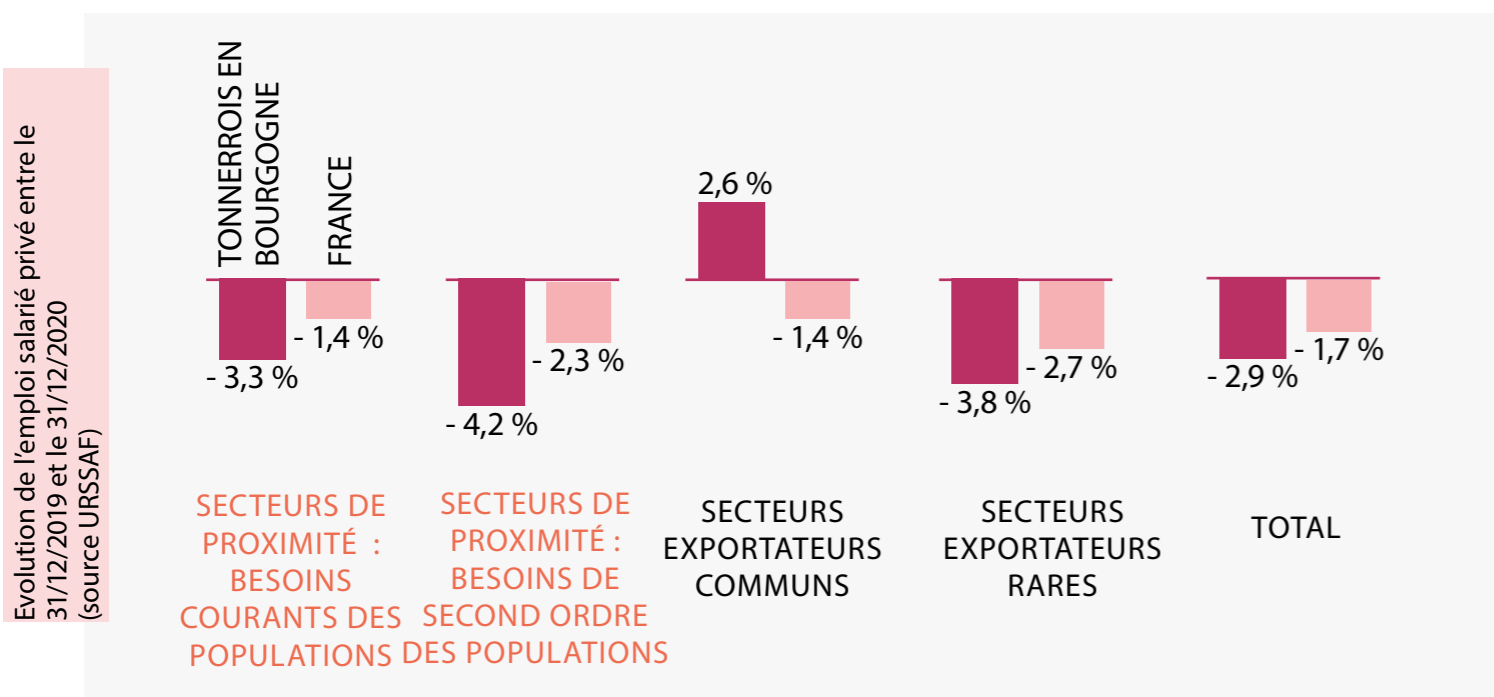
De manière plus détaillée, on pourra observer entre 2007 et 2009, une période de réduction brutale de l'emploi salarié privé en France liée au démarrage de la crise financière internationale. Le territoire a subi un choc d'une rare violence. Il enregistre une véritable hémorragie de ses effectifs salariés privés (- 12 % contre - 4,9 % dans la région et - 3,3 % en moyenne en province). Entre 2009 et 2011, alors qu'il s'agit d'une période de reprise macro-économique, le territoire enregistre une évolution contra-cyclique : il perd à nouveau de l'emploi dans un contexte tant régional que national plutôt porteur. Entre 2011 et 2014, un nouveau cycle récessif est impulsé par la crise des dettes souveraines et qui s'est traduit au niveau macroéconomique par une baisse sensible de l'emploi. Le territoire apparaît à nouveau très exposé, perd des emplois à un rythme à nouveau très soutenu et subit un choc bien plus intense que dans la région et en province. Entre 2014 et 2019, période de redémarrage macroéconomique, le territoire ne tire aucun profit de la reprise. Il continue de perdre des emplois à un rythme considérable : -13,8 % dans un contexte régional et surtout national dynamique.

La crise du Covid a également eu un impact assez fort. Entre le 31/12/2019 (c'est-à-dire juste avant le démarrage de la crise) et le 31/12/2020, le territoire a perdu 62 emplois salariés privés, soit une baisse de 2,9 % sensiblement supérieure à celle observée en province (- 1,7 %). Le choc a donc, une nouvelle fois, été plus violent localement qu'en moyenne.



La crise du Covid a principalement porté son effet sur les secteurs d'activité de proximité du territoire. Le ralentissement de la consommation semble avoir été très fort localement comme en attestent les forts volumes de baisse (mais aussi leur intensité) enregistrés tant par les secteurs de proximité répondant à des besoins courants (la boulangerie, charcuterie...) que ceux répondant à des besoins de second ordre. A contrario, les secteurs d'activité exportateurs et plus concurrentiels ont été plutôt préservés : si les secteurs exportateurs rares ont enregistré une baisse intense de leurs effectifs, on notera que celle-ci demeure assez peu significative en valeur absolue. A contrario, les secteurs d'activité exportateurs plus communs (que l'on retrouve un peu partout dans les territoires) ont quant à eux enregistré une progression de leurs effectifs ; progression qui reste néanmoins là aussi assez peu significative en volume.

Ces tendances viennent nous rappeler à quel point la crise du Covid a non seulement généré une crise de la production (peu perceptible à ce stade dans le territoire) mais aussi une crise de la consommation. C'est d'ailleurs un des traits qui la distingue sensiblement de celle de 2008 qui n'avait que très peu impactée la dynamique de la consommation au niveau macroéconomique.



## Rebondir et faire évoluer le modèle de développement : l'effet local facteur de résilience

Au-delà de la sensibilité du tissu productif aux cycles économiques, deux facteurs peuvent être mis en évidence pour expliquer ses performances de créations d'emploi : **son orientation sectorielle (effet de structure)** et **ses ressources propres (effet local)**. Il apparaît à la lecture des données que l'orientation économique du tissu productif demeure nettement défavorable. Mais la structure de spécialisation du tissu économique n'explique pas à elle seule les très mauvaises performances économiques du territoire. Ce sont des spécificités territoriales qui sont ici en cause et qui sont englobées sous le terme générique **d'effet local**. Or ce dernier apparaît extrêmement négatif, attestant que le territoire demeure nettement moins performant que ce que l'on aurait pu attendre compte tenu de sa structure de spécialisation économique.

Pour contrer cette tendance, le territoire peut **mobiliser des ressources locales et innover**, en s'appuyant sur une dynamique directement articulée aux entrepreneurs. Le potentiel touristique apparaît valorisable et s'engager dans une voie qui articulerait ce secteur aux capacités productives locales (circuits courts) pourrait constituer une piste effective d'évolution par le haut. **Travailler à l'évolution du modèle de développement apparaît incontournable** pour répondre aux objectifs de maintien et de captation des populations, de développement, de diversification des structures économiques et des emplois, pour offrir des perspectives aux populations, répondre aux enjeux de vieillissement, de précarité mais aussi climatiques. Cette réflexion peut s'ouvrir à des privés (personnes, associations mais aussi des entrepreneurs locaux détenteurs majoritaires des parts de leurs entreprises) et aux néo-ruraux. Par ailleurs, les questions de partenariat entre les communes et entre les communes et la Communauté de communes semblent améliorables. Cette question apparaît d'autant plus stratégique que **l'effet local a constitué un puissant facteur de résilience à la crise en 2020 et qu'il demeurera une condition essentielle du rebond** dans les mois et années qui viennent.

### L'Effet Local

L'effet local regroupe l'ensemble des effets liés aux spécificités du territoire. L'effet local se calcule par différence entre l'évolution réelle observée et l'effet structurel. Il est aussi appelé pour cette raison effet résiduel. De nombreux facteurs, difficilement quantifiables, se cachent derrière l'effet local, particulièrement les dynamiques de coopération ou de coordination entre acteurs économiques et acteurs institutionnels qui lorsqu'elles sont activées, peuvent favoriser l'émergence de véritables écosystèmes économiques territoriaux plus performants. Le niveau de qualification de la population active, la présence de centres d'innovation, le niveau d'aménités... sont autant de facteurs explicatifs qui peuvent composer l'effet local.



# ENJEUX ET ORIENTATIONS STRATÉGIQUES

## Enjeu 1

Le maillage des services structurants du territoire

## Enjeu 2

Le vivre ensemble, accueil et dynamisme  
économique

## Enjeu 3

L'engagement dans les transitions sociétales et  
environnementales



Fosse Dionne, été 2021, Six.

# 1. Le maillage des services structurants du territoire

**Lisibilité de l'action publique par les habitants, un sujet prioritaire**

Dès les premiers échanges menés au cours de l'élaboration du projet de territoire du Tonnerrois en Bourgogne, la question des services assurés par la force publique a émergé. Souvent floue entre compétences locales et action publique nationale du point de vue des habitants, elle constitue néanmoins une attente très forte en même temps qu'une inquiétude commune : comment maintenir les services nécessaires à la population, comment répondre aux attentes de nouveaux habitants, de nouvelles entreprises ?

**Un travail commun des organisations locales qui doit s'intensifier, face à des besoins locaux (sociaux en premier lieu) cruciaux**

A l'échelle locale, les services assurés par les organisations territoriales font face au défi de dessiner ensemble une action cohérente, où les acteurs agissant sur des sujets communs doivent parvenir à mieux travailler ensemble, et où la mutualisation des organisations publiques soutiendrait la «cohésion» nécessaire de la gouvernance locale.

**Infrastructures et dispositifs nationaux, une attente forte**

Face au déclin de l'activité qui a marqué le territoire, une attente forte vis-à-vis des dispositifs et infrastructures nationaux s'exprime. L'offre de soin (hôpital de Tonnerre), de mobilités (réseau ferroviaire, canal de Bourgogne) qui subsistent sur le territoire doivent constituer une base de coopération avec l'Etat pour endiguer la tendance et combattre le sentiment d'abandon qui pourrait s'amplifier.

**Poursuivre une dynamique de projets ambitieux et équilibrés, en partenariat avec l'Etat, pour soutenir les dynamiques locales**

Un défi pour le territoire sera de se rendre visible et lisible auprès des dispositifs nationaux pour pouvoir prétendre à l'accueil de projets d'envergure, mais équilibrés et répondant aux besoins du territoire : service à la population (déplacements, soin, enseignement et formation) et d'identité (infrastructures culturelles et d'innovation) qui participeraient de la relance des coopérations locales.

**L'opportunité d'imaginer en commun un avenir des politiques rurales**

Face à une situation socio-économique exceptionnelle, la conscience aigüe des acteurs locaux est un levier d'action : en s'appuyant sur cette énergie (confirmée par les signaux faibles observés durant la crise) il est possible de saisir cette opportunité pour bâtir un outil commun d'action publique, qui permettra de dépasser les problématiques rencontrées par le territoire en écrivant une nouvelle page de son Histoire.

## 1.1. Evolution des services publics & politique rurale

Coordonner les offres de soutien aux familles

Renforcer les réponses aux besoins des familles (formation des professionnels, adaptation aux usages, aux attentes)

Développer des réponses adaptées à chaque âge de la vie

Renforcer les dynamiques locales par des projets ambitieux et équilibrés portés en commun

Répondre aux attentes et au potentiel de connexion avec Paris, Auxerre et Dijon

Concevoir ensemble des réponses adaptées aux nouveaux besoins (offre numérique, accès aux services publics, nouvelles pratiques de mobilités)

Renforcer la coopération entre communes

Créer une dynamique de mutualisation de l'action territoriale

Constituer une vision partagée de la politique rurale

1.2. Familles, jeunes adultes, vieillissement, attractivité & soin

1.3. Mobilités, accessibilités réseaux, services & nouveaux besoins

## 2. Le vivre ensemble, accueil et dynamisme économique

Les différents échanges ont fait ressortir la nécessité de travailler en coopération sur l'attractivité économique du territoire, en attirant des entrepreneurs dynamiques, en soutenant les entreprises du territoire et en développant le potentiel touristique.

Construire ce vivre ensemble passe par l'écriture d'une nouvelle histoire pour le Tonnerrois, réunissant population native et néo-ruraux de différentes générations. Il s'agit de favoriser une culture partagée du territoire, autour de valeurs communes, par la création de liens, l'encouragement des initiatives locales, et le soutien à la vie associative.

Enfin, c'est aussi donner à voir et à vivre le Tonnerrois en Bourgogne, en donnant envie aux jeunes, aux familles, aux actifs, de rester ou de revenir sur notre Territoire.

### 2.1 Economie, coopération & emploi

Soutenir l'attractivité de notre bassin d'emploi

Faciliter le développement des entreprises locales

Favoriser le recrutement et la transmission des entreprises locales

Créer de la visibilité et un effet vitrine à notre économie

Soutenir le Vivre ensemble (tissu associatif et initiatives locales)

Accueillir les néo-ruraux et faciliter leur intégration

Favoriser une culture partagée du territoire

Valoriser le dynamisme de nos villages

Agir pour nos jeunes

Développer le potentiel touristique du Tonnerrois

### 2.2 Réinterpréter ensemble les valeurs du territoire

### 2.3 Construire un vivre ensemble qui donne envie (d'y habiter, d'y rester, d'y venir)

## 3. L'engagement dans les transitions sociétales et environnementales

### Le Tonnerrois en Bourgogne, un espace naturel remarquable

La qualité environnementale du territoire se révèle être un des éléments saillants des travaux menés pour l'élaboration du projet de territoire. Principalement repérée autour des ressources en eau et des forêts, ainsi que de l'ensemble des biotopes qu'elles accueillent, cette qualité des écosystèmes du territoire constitue aussi un véritable défi : celui de sa préservation future voire de sa régénération.

### La ressource forestière, une nouvelle histoire à écrire

Fortement exploitée au XVI<sup>ème</sup> siècle pour assurer la présence à la cour de Catherine de Médicis de Louise de Clermont Tonnerre, le territoire présente encore les marqueurs de cet héritage (le canal, le château de Maulnes notamment). Aujourd'hui, les forêts du territoire font face au défi de leur subsistance. Pour parvenir à transmettre aux générations futures un écosystème préservé, voire renouvelé, les acteurs du territoire doivent concevoir des solutions partagées : s'entendre au sein d'un réseau des propriétaires, des gestionnaires pour une vision partagée des activités, faire ensemble des choix pour l'avenir dans une période où exploitation et préservation font débat.

### Le patrimoine bâti, une ressource à part entière

Centre-ville, centres-bourgs constituent une véritable ressource disponible pour les dynamiques locales : par sa qualité paysagère (châteaux et tissus urbains constitués en abords, villages) et les possibilités en terme d'accueil d'activités et d'habitations, notre patrimoine bâti doit être reconsidéré, en adaptant les projets aux potentialités de l'existant et en le réhabilitant (énergies, préservation). Cet objectif garantira à la fois pour son attractivité, sa pérennité et la préservation de nos espaces naturels en limitant l'artificialisation.

### Mutations agricoles, un enjeu économique et en enjeu de cadre de vie

L'activité agricole du Tonnerrois en Bourgogne constitue une part importante des revenus productifs exportateurs captés par notre territoire. Concernés par les transformations vécues par le secteur, les acteurs doivent agir ensemble afin d'accompagner les entreprises dans leur mutation.

Au-delà de l'activité exportatrice, la transformation de notre agriculture dessine notre alimentation, notre énergie pour demain. C'est ensemble que nous pouvons imaginer des solutions équitables et responsables, qui répondront aux besoins de la population tout en préservant les ressources et la dynamique économique du territoire.

### Mobilités, consommation, accompagner de nouveaux usages

Les nouvelles tendances en matière de déplacements, d'alimentation, d'énergie font naître de nouvelles pratiques, que le territoire doit pouvoir faciliter : qu'il s'agisse de soutenir des mobilités plus responsables (partagées, actives) ou une consommation re-localisée, le défi pour les acteurs du territoire est de permettre à l'offre et à la demande de se rencontrer.

### Climat et éducation

La conscience climatique est un enjeu relevé par les participants à l'élaboration du projet de territoire. Au delà du constat actuel, et des actions pour y répondre, un autre défi se présente à nous, celui de la transmission. C'est parce que ce sujet sera partagé durablement, au-delà des générations aujourd'hui en capacité d'agir, que des effets positifs pourront être produits.

## 3.1. Energie, mutations agricoles & circuits courts

Produire de l'énergie localement

Un réseau pour alimenter la population et les visiteurs localement

Accompagner les mutations agricoles

Résoudre les difficultés d'accès à l'énergie de la population.

Valoriser le patrimoine bâti et la qualité paysagère naturelle et urbaine

Dynamiser la commercialité des centres villes /centres-bourgs

Faciliter les déplacements responsables pour les personnes et la logistique locale

Assurer la protection et la régénération des ressources naturelles du territoire (forêts et eau)

Partager et transmettre une conscience climatique du Tonnerrois aux habitants, aux visiteurs et aux générations futures

## 3.2. Paysages, centres-ville & centres-bourgs

## 3.3. Conscience climatique

# ZOOM SUR LES ACTIONS TRAVAILLÉES ENSEMBLE

## ENJEU : LE MAILLAGE DES SERVICES STRUCTURANTS DU TERRITOIRE

### ORIENTATION STRATÉGIQUE : FAMILLES, JEUNES ADULTES, VIEILLISSEMENT, ATTRACTIVITÉ ET SOIN

Le travail mené sur l'orientation stratégique « Familles, jeunes adultes, vieillissement, attractivité et soin » s'est déroulé dans des sessions de travail qui concernaient à la fois le projet de territoire et la préparation de la Convention Territoriale Globale, dispositif qui permet de programmer différentes actions en partenariat avec la CAF pour les années à venir. L'une des principales actions retenues concerne **l'extension de la crèche de Tonnerre** pour pouvoir accueillir une dizaine de tout-petits supplémentaire, nous l'espérons, à la rentrée 2023.



## ENJEU : L'ENGAGEMENT DANS LES TRANSITIONS SOCIÉTALES ET ENVIRONNEMENTALES

### ORIENTATION STRATÉGIQUE : CONSCIENCE CLIMATIQUE

Le travail mené sur l'orientation stratégique « Energie, mutations agricoles et circuits-courts » a notamment permis de s'engager sur la voie de la **rénovation énergétique des bâtiments publics**. Un diagnostic a ainsi été lancé dans les écoles et plusieurs actions de rénovation ont été soit menées soit programmées par les communes pour faire baisser leur consommation énergétique.



## ZOOM SUR LES ACTIONS TRAVAILLÉES ENSEMBLE

### ENJEU : LE VIVRE ENSEMBLE, ACCUEIL ET DYNAMISME ÉCONOMIQUE

#### ORIENTATION STRATÉGIQUE : RÉINTERPRÉTER ENSEMBLE LES VALEURS DU TERRITOIRE

Le travail mené sur l'orientation stratégique « Le vivre ensemble, accueil et dynamisme économique » a contribué à faire émerger le projet « Les Pépites du Tonnerrois ».

**Les Pépites du Tonnerrois** est un projet dont l'objectif est de révéler la poésie de notre territoire et l'attachement des habitants à leur lieu de vie. Il s'agit de valoriser d'autres lieux, activités, savoir-faire que ceux déjà connus. Partager sa « pépite » (une découverte, un lieu préféré, une recette, un savoir) est aussi une façon de découvrir autrement le territoire et d'aller à la rencontre les uns des autres.



### ENJEU : LE VIVRE ENSEMBLE, ACCUEIL ET DYNAMISME ÉCONOMIQUE

#### ORIENTATION STRATÉGIQUE : ECONOMIE, COOPÉRATION & EMPLOI

Le travail mené sur l'orientation stratégique « Economie, coopération et emploi » a également contribué à faire émerger deux projets.

La structuration d'un **Réseau d'entreprises non commerciales** a pour objectif de créer un espace d'échange et de création de solutions pour les entreprises ne relevant pas du commerce présentiel. L'enjeu est de répondre à leurs besoins et de soutenir la création de liens solides et durables entre ces entreprises.

La création des **Rencontres Touristiques du Tonnerrois** a pour objectif de soutenir la destination Tonnerrois-Chablisien en suscitant la rencontre régulière des acteurs touristiques de la destination. Lieu de partage et de création de solutions communes, les rencontres touristiques se sont lancées en mars 2022, une seconde







## Vision et gestion

Un nouveau souffle pour le territoire de la Communauté de communes du Tonnerrois en Bourgogne

Incontournable vu les impacts identifiés sur l'économie du territoire, sa démographie et plus globalement les « manières de vivre » le territoire. Face à des situations préoccupantes, il est nécessaire de fabriquer autrement des solutions partagées et durables.

La dynamique du projet de territoire comme opportunité pour construire de nouveaux équilibres

Inventer un territoire qui saura mettre en perspective ses atouts pour et avec sa population. Le premier défi réside dans la construction et la consolidation de relations robustes (aux crises, aux chocs) entre opérateurs publics et entre opérateurs publics et privés pour faire évoluer le modèle de développement et renforcer les facteurs de résilience du territoire.

Prendre le meilleur des initiatives locales pour constituer ce nouveau modèle de développement

un espace intégré et inclusif des populations actives qui habitent et habiteront le territoire. Ces visions positives et dynamiques pourront alimenter cette nouvelle façon de penser le territoire et apporter des éléments de réponse à des problématiques comme la démographie (venir, rester, essaimer) ou l'agriculture (diversification).

Un nouveau modèle

Intégrer les leviers d'une croissance plus équilibrée et articulée au territoire, qui offrira de nouvelles opportunités d'activités et d'emploi. Cela suppose que le territoire se retourne – avec des acteurs privés - sur ces pratiques, issues de modèles agricoles, touristiques, industriels et d'action publique, et en choisisse de nouvelles. Il reste donc à rassembler des ressources clés, en ciblant des contributeurs et en convenant d'un fonctionnement en réseau durable au service d'une gouvernance de projet.

cohésion et  
pratiques  
renouvelées

Le projet de territoire du Tonnerrois en Bourgogne peut constituer l'opportunité de renouveler nos pratiques pour « fabriquer » l'action publique locale : face aux défis identifiés par l'analyse effectuée et par les travaux des participants, la solution pour plus d'efficacité et de réussite réside dans une façon de faire résolument partagée, qui place la coopération - dont notre territoire a terriblement perdu le fil depuis des décennies - au cœur de notre action.

La dynamique lancée dans le cadre du projet de territoire nous montre que le potentiel est bien là : habitants, entreprises, partenaires, élus, agents, tous ceux qui contribuent à cette démarche témoignent leur envie de faire ensemble.

L'équipe-projet constituée, « noyau dur » de ce processus, qui rassemble des personnes d'univers différents incarne cet état d'esprit. Elle poursuivra ses travaux, de façon à faire le lien avec les personnes rassemblées autour des chantiers construits et des projets en cours, en articulation avec l'organisation de la communauté de communes, et notamment les commissions thématiques.

Les participants à la démarche ont partagé leur crainte d'une organisation qui ne ferait que de la gestion, au détriment d'une vision de plus long terme. Relever le défi de la coopération territoriale, parce que les orientations sont construites ensemble, parce que les projets sont construits en commun, permettra au territoire de donner plus de lisibilité à l'action locale et à sa portée dans le temps

Une nouvelle  
perspective : union  
et coopération

Le projet de territoire "Synergie Tonnerroise" a été réalisé grâce à la mobilisation d'un groupe projet composés d'élus, d'agents de la Communauté de communes, d'acteurs économiques et associatifs, et avec l'accompagnement de SIX - Cabinet conseil en développement local et passage à l'action.

## ENSEMBLE, FAISONS VIVRE LE TONNERROIS !



Communauté de Communes Le Tonnerrois en Bourgogne

Le Sémaphore, 2 avenue de la Gare - 89700 Tonnerre

03 86 54 86 11 - [contact@ccltb.fr](mailto:contact@ccltb.fr)

[www.letonnerroisenbourgogne.fr](http://www.letonnerroisenbourgogne.fr)

Réalisation du document : Cabinet SIX, en collaboration avec la Communauté de Communes Le Tonnerrois en Bourgogne.

Envoyé en préfecture le 03/10/2024

Reçu en préfecture le 03/10/2024

Publié le

ID : 089-200039642-20240926-69\_2024-DE

